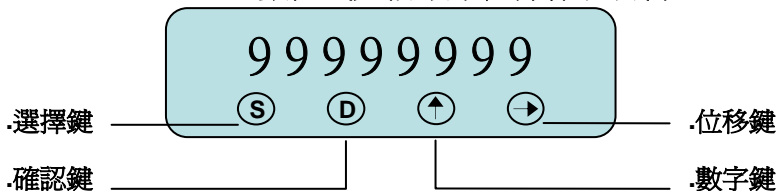


上海江晶翔电子有限公司

JJX8800-1數位式光柵顯示表操作說明書



電錶設定功能碼 (01.03.05.08項不設定, 為以後功能擴展 預留)

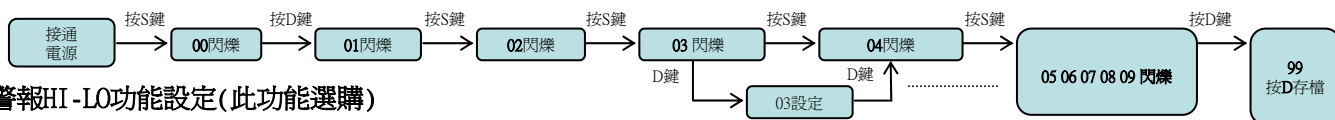
- 00** 進入功能表設置選擇 (按D鍵進入基本設置; 按→進入繼電器1, 繼電器2設置; 按↑鍵進入繼電器3, 繼電器4設置)
- 02** 光柵尺精度設定 (例如光柵尺精度為10 μm, 即把初始值000005改為000010)
- 04** 小數點設定 (按→移位鍵, 改變小數點位置)
- 06** 通信485傳輸速率設定, 可選擇(1200 2400 4800 9600 19200)頻率輸出
- 07** 通信485電錶地址設定
- 09** 儲存設定, 以上功能若有設定必須由此功能來儲存設定

注意: 在初次使用時一定要09項設為66按D鍵清零, 否則顯示不正確

按鍵定義及操作

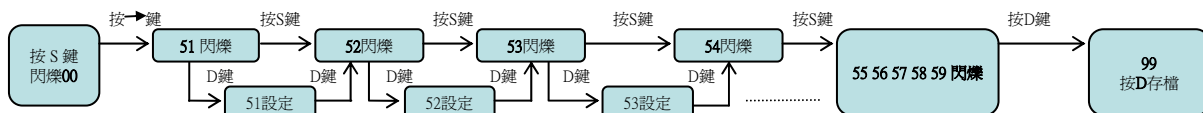
- S** 選擇鍵: 按此鍵可選擇功能碼
- D** 確認鍵: ENTER鍵
- ↑** 數字鍵: 按此鍵操作0~9數字設定
- 位移鍵: 按此鍵可移位個拾百千萬既是清零鍵

電錶操作方式



警報HI-LO功能設定(此功能選購)

- 51, 61** S1; S3設定值檔0~999999
- 52, 62** S1; S3不動作帶檔0~9999
- 53, 63** S1; S3動作延時檔0~99秒
- 54, 64** S2; S4設定值檔0~999999
- 55, 65** S2; S4不動作帶檔0~9999
- 56, 66** S2; S4動作延時檔0~99秒
- 57, 67** (S1; S2), (S3; S4)設定型態檔各四種組合(1=Hi 0=Lo)可選擇
- 58, 68** 不設定
- 59, 69** 儲存設定



(進入第二組Hi-Lo設定先按 **S** 鍵, 再按 **↑** 鍵, 進入61選項設定, 操作與51設定相同)

範例:

光柵尺精度為1 μm
Hi-Lo 設定; Hi設定10000, 不動作帶 10C.
Lo設定 20000, 不動作帶 10C.

- 先按 **S** 鍵, 進入操作狀態, 畫面會顯示 "0 0" 閃爍.
- 按 **D** 鍵, 進入02光柵尺精度, 再按 **D** 操作 **↑** 鍵, 將畫面數字調至000001狀態.
- 按 **D** 鍵, 進入04小數點檔, 再按 **D** 操作 **→** 鍵, 將小數點調至8888.88狀態.
- 按 **D** 鍵, 進入05不設置
- 按 **D** 鍵, 進入08不設置
- 按 **D** 鍵, 進入09存檔功能, 再按 **D** 畫面會顯示"9 9"狀態. 再按 **D** 則完成規格存檔動作.

設定方式操作:

- 先按 **S** 鍵, 進入操作狀態, 畫面顯示 "0 0" 閃爍.
- 按 **→** 鍵, 進入51 S1設定值檔, 再按 **D** 操作 **↑** 鍵, 將畫面數字調至 10000 狀態.
- 按 **D** 鍵, 進入52 S1不動作帶, 再按 **D** 操作 **↑** 鍵, 將畫面數字調至 0000 狀態.
- 按 **D** 鍵, 進入53 S1時間延時, 再按 **D** 操作 **↑** 鍵, 將畫面數字調至 10 狀態.
- 按 **D** 鍵, 進入54 S2設定值檔, 再按 **D** 操作 **↑** 鍵, 將畫面數字調至 20000 狀態.
- 按 **D** 鍵, 進入55 S2不動作帶, 再按 **D** 操作 **↑** 鍵, 將畫面數字調至 0000 狀態.
- 按 **D** 鍵, 進入56 S2時間延時, 再按 **D** 操作 **↑** 鍵, 將畫面數字調至 10 狀態.
- 按 **D** 鍵, 進入57 S1 . S2 設定型態, 再按 **D** 操作 **↑** 鍵, 將畫面數字調至 10 狀態.
- 按 **D** 鍵, 59, **D** 畫面會顯示"9 9"狀態, 再按 **D** .

